

5 STRATEGIA REALIZACJI PROGRAMU DLA ODRY 2006

5.1 STRATEGIA FINANSOWA

5.1.1 Opis głównych źródeł finansowania

Potencjalnymi źródłami funduszy, jakie mogą zostać wykorzystane do sfinansowania Programu są:

- Polskie źródła finansowania
- Wielostronne banki rozwoju
- Bilateralne /multilateralne fundusze koncesyjne
- Wielostronne banki komercyjne
- Agencje kredytowania eksportu
- Inwestorzy prywatni i komercyjni.

W poniższych punktach przedstawiono podstawowy opis tych różnych źródeł, które mogłyby przyczynić się do sfinansowania Programu. Podczas wykonywania studium złożono wizyty w większości instytucji finansujących zlokalizowanych w Europie i wszystkie, bez wyjątku, wyraziły duże zainteresowanie udziałem w finansowaniu Programu dla Odry 2006. Tabela 5-1 przedstawia główne dane statystyczne dotyczące tych źródeł funduszy.

5.1.1.1 Polskie źródła finansowania

BUDŻET PAŃSTWA

Budżet państwa będzie ważnym źródłem finansowania. Środki z budżetu będą najprawdopodobniej ukierunkowane na infrastrukturę o dużym znaczeniu dla rozwoju ekonomicznego zapewniającą zabezpieczenie ludności i będą administrowane poprzez zwyczajowe kanały administracyjne. Zgodnie z Ustawą z 6 lipca 2001r. w sprawie przyjęcia wieloletniego Programu dla Odry 2006, całkowity udział państwa (łącznie z środkami jednostek samorządowych) może wynieść aż 5,6 mld PLN.

NFOSIGW (NARODOWY FUNDUSZ OCHRONY ŚRODOWISKA I GOSPODARKI WODNEJ)

Fundusz ten jest bezpośrednio związany z Ministerstwem Środowiska i ma do dyspozycji znaczne zasoby finansowe. Może finansować dowolnego typu przedsięwzięcia z przedmiotowego Programu. Finansowanie może objąć do 50% wartości przedsięwzięcia i może mieć formę pożyczek, czasami dotacji lub gwarancji, ale rzadko udziału kapitałowego. Z prośbą o finansowanie przedsięwzięcia z NFOSIGW zwykle występuje inwestor.

WFOSIGW (WOJEWÓDZKI FUNDUSZ OCHRONY ŚRODOWISKA I GOSPODARKI WODNEJ)

Każde województwo ma swój Wojewódzki Fundusz Ochrony Środowiska i Gospodarki Wodnej, a fundusz dolnośląski jest drugim pod względem znaczenia w kraju. Fundusze skupiają swoje wysiłki na gospodarce wodnej, zapobieganiu zanieczyszczeniom, jakości powietrza i zagospodarowaniu odpadów.

W przypadku oczyszczalni ścieków Zarząd Funduszu wybiera przedsięwzięcie do sfinansowania i udział Funduszu może stanowić aż 50% całości kosztów inwestycji (pożyczki i dotacji łącznie). Jednostki samorządowe w przeciwieństwie do przemysłowych mogą otrzymać dotację.

JEDNOSTKI SAMORZĄDU TERYTORIALNEGO

Jednostki samorządowe mogą być potencjalnie zaangażowane w finansowanie obiektów infrastruktury w ramach Programu. Należy się spodziewać sfinansowania budowy oczyszczalni ścieków, w których w oparciu o model spółek publiczno-prywatnych jednostki samorządowe mogłyby zostać inwestorami w ramach koncesji na posiadanie i eksploatację obiektu. Jednostki samorządowe mogłyby też być zaangażowane w finansowanie infrastruktury przeznaczonej do zabezpieczenia gmin przed powodzią.

EKOFUNDUSZ

Jest to polski fundusz publiczny utworzony w 1992r. przez zamianę części zadłużenia Polski wobec Klubu Paryskiego na udziały w funduszu. Do roku 2008 fundusz będzie otrzymywał od państwa 140 - 200 mln PLN rocznie. Fundusz rozszerza na warunkach koncesyjnych dotacje lub pożyczki na przedsięwzięcia związane z ochroną środowiska. Nie finansuje już budowy instalacji do uzdatniania wody. Sprzęt musi być zakupywany w krajach, które wyraziły zgodę na umorzenie części swoich wierzytelności. Fundusz zajmuje się finansowaniem przedsięwzięć w sektorze leśnictwa. Może sfinansować do 50% wartości przedsięwzięcia, jeśli pozostałe 50% zostanie sfinansowane z innych źródeł polskich lub międzynarodowych.

5.1.1.2 Wielostronne banki rozwoju

MIĘDZYNARODOWY BANK ODBUDOWY I ROZWOJU (IBRD)³

IBRD (International Bank for Reconstruction and Development) wchodzi w skład grupy Banku Światowego oferującej szeroki zakres produktów i usług pożyczkowych i nie-pożyczkowych na rzecz wspierania rozwoju i realizacji działań w państwach członkowskich. Wyróżnia się następujące kierunki działań: i) usługi finansowe, ii) usługi analityczno-doradcze, iii) rozwijanie możliwości.

Bank oferuje pożyczkobiorcom szereg instrumentów pożyczkowych przeznaczonych dla różnych rodzajów inwestycji i przedsięwzięć dostosowawczych. Większość przedsięwzięć inwestycyjnych korzysta z specjalnych pożyczek inwestycyjnych (SIL) lub pożyczek na inwestycje w pewnych sektorach i utrzymanie tych sektorów (SIM), natomiast większość przedsięwzięć dostosowawczych z pożyczek na dostosowanie strukturalne (SAL) i dostosowanie pewnych sektorów (SECAL).

Działania Banku w zakresie mobilizacji środków i współfinansowania przedsięwzięć pomagają państwom członkowskim w uzyskaniu pomocy finansowej z innych źródeł. Współfinansowanie odnosi się do funduszy oferowanych przez zewnętrznego oficjalnego partnera związanego umową bilateralną lub multilateralną, agencję kredytowania eksportu lub źródło prywatne na realizację określonego przedsięwzięcia finansowanego przez Bank. Fundusze powiernicze umożliwiają Bankowi, i bilateralnym i multilateralnym darczyńcom, zmobilizowanie funduszy na operacje inwestycyjne, jak również na obniżenie zadłużenia, odbudowę ze zniszczeń po wystąpieniu zdarzeń losowych i na pomoc techniczną. Gwarancje promują finansowanie prywatne w zaciągających pożyczki krajach członkowskich

³ Informacje o IBRD są zaczerpnięte ze strony internetowej: <http://www.worldbank.org>

przez pokrywanie ryzyka, jakiego sektor prywatny nie jest normalnie gotowy ponieść lub jakim nie jest w stanie zarządzać.

Na zaangażowanie IBRD w Polsce na dzień 30 czerwca 2000r. składają się 33 pożyczki wartości 5.130,2 mln USD. Oprocentowanie udzielanych pożyczek jest zwykle zbliżone do rynkowego. Przedsięwzięcia finansowane przez Bank są aktualnie realizowane w takich sektorach, jak rolnictwo i rozwój wsi, wytwarzanie energii, ochrona środowiska, rozwój zasobów ludzkich, rozwój sektora prywatnego i finansowego oraz transport.

5.1.1.3 *Bilateralne /multilateralne fundusze koncesyjne*

PROGRAM PHARE⁴

PHARE (Poland and Hungary: Action for the Restructuring of the Economy) powstał początkowo dla dwóch krajów, później został poszerzony o inne i teraz służy pomocą 13 krajom Europy Środkowej i Wschodniej w procesie przechodzenia od scentralizowanego systemu ekonomicznego i politycznego do zdecentralizowanej gospodarki rynkowej i społeczeństwa demokratycznego, oraz wspiera integrację gospodarek i społeczeństw tych krajów z Europą Zachodnią i resztą świata.

PHARE jest jednym z trzech finansowanych przez Unię Europejską narzędzi mających na celu pomaganie krajom Europy Środkowej w przygotowaniu się do przystąpienia do Unii. Budżet Phare początkowo zasilony kwotą 4,2 mld EUR na lata 1990-1994 został zwiększony do 6,693 mld EUR w okresie 1995-1999. W latach 2000-2006 Phare przeznacza 11,0 mld EUR na współfinansowanie rozwoju instytucjonalnego poprzez pomoc w dostosowaniu i pomoc techniczną oraz na wsparcie inwestycyjne dla krajów kandydujących w celu: i) wzmocnienia administracji publicznej i instytucji publicznych dla ich efektywnego funkcjonowania w Unii, ii) promowania przyjęcia obszernego prawodawstwa Wspólnoty Europejskiej i ograniczenia potrzeby stosowania okresu przejściowego oraz iii) promowania spójności ekonomicznej i społecznej.

W ramach PHARE dla Polski dostępne są fundusze rządu 450 mln EUR w skali roku i program ma aktualnie prognozy do roku 2006. Zatwierdzanie funduszy PHARE odbywa się w Brukseli, natomiast ich wykorzystanie jest monitorowane w Polsce.

Finansowanie przez PHARE inwestycji w infrastrukturę nie może przekroczyć 75% całkowitej wartości przedsięwzięcia zamykającego się maksymalną sumą 5 mln EUR.

PROGRAM ISPA⁵

Program ISPA (Instrument for Structural Policies for Pre-Accession) jest drugim z trzech finansowanych przez Unię Europejską narzędzi dostępnych przed przystąpieniem do Unii. Wnioski o finansowanie z programu ISPA są ściśle ograniczone go ochrony środowiska i transportu, i pod tym względem jest to teoretycznie narzędzie finansowe doskonale odpowiadające potrzebom Programu.

Wiodącą zasadą ISPA jest umożliwianie spełnienia wymagań dyrektyw Unii Europejskiej. Po względem ochrony środowiska największym zainteresowaniem cieszą się dwie dziedziny: uzdatnianie wody pitnej i oczyszczanie ścieków.

⁴ Źródłem wielu podanych tu informacji jest strona internetowa programu PHARE: <http://europa.eu.int/comm/enlargement/pas/phare/index.htm>

⁵ Źródłem wielu podanych tu informacji jest strona internetowa programu ISPA: http://europa.eu.int/comm/enlargement/pas/envir_transp.htm

Fundusze ISPA pozwalają na sfinansowanie maksymalnie 75% (a wyjątkowo do 85%) całości inwestycji, której wartość musi z kolei być wyższa od 5 mln EUR. W okresie 2000-2006 dla Polski jest przeznaczonych ogółem 2.600 mld EUR, co oznacza dostępność w przybliżeniu 370 mln EUR rocznie równo podzielonych pomiędzy przedsięwzięcia związane z ochroną środowiska i transportem.

Jak wskazano powyżej, ISPA wspiera kilka kategorii przedsięwzięć związanych z ochroną środowiska, w tym zagospodarowanie odpadów stałych lub uzdatnianie wody pitnej. Dlatego, jeśli przyjmie się, że na ochronę środowiska ISPA przeznacza rocznie 185 mln EUR (tj. 50% z 370 mln EUR) i uwzględni inne priorytety narodowe, to na inwestycje w dorzeczu Odry można przeznaczyć niewiele ponad 40% czyli 74 mln EUR. Kwotę tę można podzielić pomiędzy różne typy przedsięwzięć (uzdatnianie wody pitnej, zagospodarowanie odpadów stałych i oczyszczanie ścieków) i w ten sposób w skali roku wykorzystać 25-35% czyli 18,0-26,0 mln EUR na budowanie oczyszczalni ścieków.

W podobny sposób wsparcie ISPA dla komponentu Programu dla Odry 2006 dotyczącego transportu drogami wodnymi będzie musiało uwzględnić priorytety inwestycyjne w innych geograficznie miejscach, jak również priorytety inwestycyjne w innym sektorze transportu (drogowym i kolejowym).

PROGRAM SAPARD⁶

Trzecim finansowanym przez Unię Europejską narzędziem dostępnym przed przystąpieniem do Unii jest program SAPARD (Special Accession Programmes for Agriculture and Rural Development). Ma służyć pomocą 10 kandydującym krajom z Europy Środkowej i Wschodniej w transformacji strukturalnej rolnictwa i środowiska wiejskiego. Roczny budżet SAPARD wynosi w przybliżeniu 520 mln EUR, zamykając się ogólną sumą 3.702 mld EUR w latach od 2000 do 2006. Kwoty asygnowane dla Polski są szacowane na 168,6 mln EUR rocznie, czyli ogółem w przybliżeniu 1.177 mld EUR. SAPARD finansuje inicjatywy w sektorze leśnictwa (Środek 14), przy czym komponent ten jest relatywnie niewielki, stanowi bowiem tylko 5% całości programu. W przypadku Polski byłaby to kwota 6,1 mln EUR, tj. 0,52% ogółu sumy asygnowanej przez SAPARD dla całego kraju.

Proces realizacji programu SAPARD różni się od Phare i ISPA tym, że władze państwowe w ubiegających się o pomoc krajach przyjmują całkowitą odpowiedzialność za realizację poprzez w pełni "zdecentralizowane zarządzanie".

Rozmowy przeprowadzone z kilkoma organami władzy w toku wykonywania Wstępnego Studium Wykonalności Programu dla Odry 2006 potwierdziły, że zastosowanie programu SAPARD w Polsce ma przede wszystkim na celu wspieranie rozwoju sektora rolnictwa i że inwestycje w sektorze leśnictwa byłyby raczej marginalne. W konsekwencji, w warunkach przyjętej strategii finansowej z programu SAPARD nie zostałyby przydzielone żadne fundusze.

FUNDUSZE STRUKTURALNE

Fundusze strukturalne są podstawowym instrumentem realizowanej przez Unię Europejską polityki spójności ekonomicznej i społecznej. Obecnie w Unii Europejskiej działają następujące Fundusze Strukturalne:

ERDF (European Regional Development Fund) powstały w 1975r. w celu zmniejszania dysproporcji w poziomie rozwoju regionów należących do Unii. W szczególności fundusz ten

⁶ Źródłem wielu podanych tu informacji jest strona internetowa programu SAPARD: http://europa.eu.int/comm/enlargement/pas/envir_transp.htm

wspiera instytucje produkcyjne, rozwój infrastruktury, lokalne inicjatywy rozwojowe oraz małe i średnie przedsiębiorstwa;

- ESF (European Social Fund) utworzony na mocy Traktatów Rzymskich w 1958r. w celu finansowania zwalczania bezrobocia, rozwoju zatrudnienia, szkoleń zawodowych oraz propagowania zasad równych szans kobiet i mężczyzn na rynku pracy;
- EAGGF (European Agriculture Guidance and Guarantee Fund) utworzony na mocy Traktatów Rzymskich w 1958 r. w celu wspierania transformacji struktury rolnictwa oraz rozwoju obszarów wiejskich;
- FIG (Financial Instrument for Fisheries Guidance) powstały w 1993 r. jako fundusz uzupełniający dla potrzeb rybołówstwa.

Elementy wprowadzanej reformy polityki strukturalnej Unii zostały zawarte w przygotowanym przez Komisję Europejską dokumencie zatytułowanym "Agenda 2000". Na kolejny okres programowania polityki strukturalnej (lata 2000-2006) ograniczono listę celów polityki strukturalnej do trzech. Podstawowym pozostał w dalszym ciągu cel 1 (Promocja rozwoju i dostosowania strukturalnego regionów słabiej rozwiniętych), a regiony klasyfikowane jako zacofane w rozwoju społeczno-ekonomicznym (produkt krajowy brutto na jednego mieszkańca wynosi dla regionu mniej niż 75% średniego poziomu dla całej Unii) mają być obszarem koncentracji środków Funduszy Strukturalnych. W ramach tego celu planowane jest również zastosowanie rozwiązań wykorzystanych dla dawnego celu 6 (Promocja rozwoju w regionach o małej gęstości zaludnienia). W latach 2000-2006 prawie 70% środków finansowych Funduszy Strukturalnych kierowane będzie na realizację celu 1. Nowy cel 2 dotyczy zmian w sferze przemysłu, usług, rybołówstwa oraz obszarów wiejskich. Nowy cel 3, który zorientowany jest również horyzontalnie koncentruje się na działaniach dotyczących modernizacji rynków pracy.

Wymienione Fundusze Strukturalne będą w dalszym ciągu funkcjonować na obszarach problemowych tych trzech celów, przy czym w odniesieniu do każdego z celów przyjęto zasadę, że dany region będzie miał prawo do realizacji tylko jednego programu. Pomimo założenia tymczasowości funkcjonowania Funduszu Spójności, w dalszym ciągu będzie on funkcjonował, przy czym koncentrować się będzie na działaniach z zakresu rozwoju transeuropejskich sieci transportowych oraz na ochronie środowiska. Agenda 2000 wprowadziła także istotną zmianę w odniesieniu do Inicjatyw Wspólnotowych. Wraz z ograniczeniem liczby z 13 do 4 ograniczono środki przeznaczone na Inicjatywy Wspólnotowe do poziomu 5% budżetu Funduszy Strukturalnych. Działania w tym zakresie dotyczyć mają współpracy transgranicznej w aspekcie przygranicznym i regionalnym (INTERREG), wielofunkcyjnego rozwoju obszarów wiejskich (LEADER), doskonalenia jakości zasobów ludzkich (EQUAL) i gospodarczo-społecznej odnowy miast i podupadłych terenów miejskich (URBAN).

Na poziomie cen roku 1999 w okresie lat 2000-2006 planowane było wydatkowanie w ramach Funduszy Strukturalnych 183 564 mln EUR, a w ramach Funduszu Spójności dodatkowo 15 385 mln EUR. Nie jest na razie określony budżet na kolejne lata, jak również nie jest rozwiązany problem funkcjonowania funduszy po rozszerzeniu Unii o kolejne państwa członkowskie i możliwości pozyskiwania przez nie środków finansowych. Na etapie rozmów o przystąpieniu Polski do Unii Europejskiej mówi się o możliwości pozyskania co roku od 3 do 6 mld Euro. Oczywiście zależeć to będzie przede wszystkim od przygotowania dobrych programów i projektów oraz możliwości współfinansowania ich środkami własnymi.

JAPOŃSKI BANK WSPÓŁPRACY MIĘDZYNARODOWEJ (JBIC)

JBIC (Japanese Bank for International Cooperation) finansuje działania w zakresie rozwoju międzynarodowego w oparciu o dwa odmienne mechanizmy:

- Overseas Economic Cooperation Operations, czyli działania wspierające samodzielne wysiłki krajów rozwijających na rzecz rozwoju poprzez system pomocowy Overseas Development Aid (ODA);
- International Financial Operations, czyli działania na rzecz promowania japońskiego eksportu i importu oraz zagraniczne działania gospodarcze.

Overseas Economic Cooperation Operations zapewniają pomoc finansową, w tym pożyczki ODA. Podstawową zasadą tych działań jest zapewnianie długoterminowych, niskoprocentowanych funduszy koncesyjnych niezbędnych do wsparcia samopomocowych wysiłków krajów rozwijających się, w tym zmierzających do rozwoju infrastruktury społecznej i stabilizacji ekonomicznej. Pożyczki są zasadniczo przeznaczone do finansowania przedsięwzięcia lub grupy przedsięwzięć dotyczących podobnych kwestii. Minimalna kwota pomocy wynosi około 60 mln USD, obowiązuje 7 letni okres odroczenia spłaty, 25-30 letni okres spłaty i obniżone stopy procentowe. JBIC mógłby być zainteresowany wsparciem przedsięwzięć w dziedzinie leśnictwa, oczyszczania ścieków i ochrony środowiska.

Jak wspomniano powyżej, **International Financial Operations** finansują działania w zakresie rozwoju międzynarodowego japońskich przedsiębiorstw za granicą poprzez udział kapitałowy japońskich firm w przedsięwzięciach typu joint ventures. JBIC uczestniczy w finansowaniu przedsięwzięć i współfinansowaniu działań na rzecz inwestycji w infrastrukturę, dzięki której wzrasta liczba przedsięwzięć finansowanych przez sektor prywatny i rozwija się prywatyzacja, szczególnie w infrastrukturę ekonomiczną, jak energetyka, komunikacja i transport.

FRANCUSKI GLOBALNY FUNDUSZ NA RZECZ ŚRODOWISKA (FGEF)⁷

FGEF (French Global Environment Facility) jest bilateralnym funduszem utworzonym w 1994r. Jest finansowany z budżetu państwa. W okresie 1999-2002 jego zasoby wynoszą 440 mln franków. Współpracując z Globalnym Funduszem Banku Światowego na rzecz Środowiska (GEF) skupia się na następujących dziedzinach: i) ochrona biologicznej różnorodności, w tym inicjatywy w dziedzinie leśnictwa, ii) łagodzenie skutków zmian klimatycznych, iii) ochrona wód międzynarodowych.

FFEM jest nadzorowany przez Komitet Sterujący złożony z przedstawicieli czterech zaangażowanych ministerstw (Gospodarki, Środowiska, Spraw Zagranicznych i Badań) i Francuskiej Agencji Rozwoju (AFD). Ma swój sekretariat obsługiwany przez AFD poprzez specjalny departament. W działaniach operacyjnych FFEM nie polega na jednostkach wdrożeniowych, bowiem za każde przedsięwzięcie FFEM jest odpowiedzialna jedna z pięciu instytucji reprezentowanych w Komitecie Sterującym.

FFEM zaangażuje się wyłącznie w przedsięwzięcia ukierunkowane głównie na rozwój ekonomiczny i społeczny krajów - beneficjentów. FFEM zajmuje się przedsięwzięciami rozwojowymi o dużym znaczeniu, obejmującymi konkretną inwestycję i określone osiągnięcia. Przeciętny udział FGEF w przedsięwzięciu wynosi 6 mln franków, co stanowi 5% do 50% całości kosztów. Dlatego jest to fundusz dodatkowy, o charakterze uzupełniającym do uzyskanego z tradycyjnych źródeł i jego celem jest pokrycie dodatkowych kosztów związanych z ochroną globalnego środowiska. Przedsięwzięcia podejmowane na obszarze Europy Środkowej i Wschodniej stanowią 9% całego zaangażowania FGEF.

Przedsięwzięcia muszą być zgłaszane przez jedną z następujących instytucji francuskich:

- Ministerstwo Spraw Zagranicznych i Współpracy,

⁷ Informacje o FGEM można znaleźć na stronie internetowej pod adresem: <http://www.ffem.net/>

- Ministerstwo Spraw Ekonomicznych, Finansów i Przemysłu,
- Ministerstwo Środowiska,
- Ministerstwo Badań,
- Francuską Agencję Rozwoju.

AGENCJA USA DS. HANDLU I ROZWOJU (TDA)

TDA (U.S. Trade and Development Agency) pomaga firmom ze Stanów Zjednoczonych w przygotowywaniu większych przedsięwzięć przemysłowych lub infrastrukturalnych w krajach rozwijających się i osiągających średniej wysokości dochody. Wszystkie działania TDA są realizowane przez firmy USA a dostarczane towary i usługi muszą mieć maksymalnie dużą zawartość zasobów USA.

Fundusze powiernicze TDA są obsługiwane przez sześć multilateralnych banków rozwoju: Bank Światowy, Międzynarodową Korporację Finansową, Europejski Bank Odbudowy i Rozwoju, Inter-Amerykański Bank Rozwoju, Inter-Amerykańską Korporację Inwestycyjną i Afrykański Bank Rozwoju. Fundusze te znane jako "Fundusze Wiecznie Zielone" mogą zostać wykorzystane na pomoc techniczną lub studia wykonalności.

Dotacje na studia wykonalności są udzielane bezpośrednio sponsorowi przedsięwzięcia w kraju beneficjenta pod warunkiem wybrania do wykonania studium firmy z USA. Koszty związane z studiami wykonalności przedsięwzięć w sektorze prywatnym i również z niektórymi przedsięwzięciami w sektorze państwowym są pokrywane przez TDA i firmę z USA, która przygotowuje dane przedsięwzięcie. W większości przypadków przedsięwzięć jest wymagany zwrot nakładów zainwestowanych przez TDA w przedsięwzięcie. Ma to miejsce po osiągnięciu przez firmę zaangażowaną w wykonanie studium "znaczących korzyści ekonomicznych" z realizacji przedsięwzięcia.

Studia wykonalności finansowane przez TDA są często stosowane przez Korporację Prywatnych Inwestycji Zagranicznych (OPIC) i Bank Eksportowo-Importowy Stanów Zjednoczonych (Ex-Im), a agencja współpracuje ściśle z Zagraniczną Służbą Handlową USA i Departamentem Stanu.

W niektórych przypadkach są też dostępne fundusze na szkolenia zawodowe i pomoc techniczną podczas realizacji przedsięwzięć.

KANADYJSKA AGENCJA WSPÓŁPRACY MIĘDZYNARODOWEJ (CIDA)

CIDA (Canadian International Cooperation Agency) oferuje kilka programów mających na celu pomaganie firmom kanadyjskim w popieraniu rozwoju społecznego i ekonomicznego krajów rozwijających się lub krajów w okresie przejściowym (byłym krajom komunistycznym takim, jak Polska):

- ***Industrial Cooperation Programme (CIDA-INC)*** jest programem partycypowania w kosztach wspierania firm sektora prywatnego starających się rozszerzyć swoją działalność na kraje rozwijające się.
- ***Renaissance Eastern Europe Programme (REE)*** jest programem partycypacyjnym ukierunkowanym na firmy, które zamierzają długofalowe inwestycje w regionie Europy Środkowej i Wschodniej.
- ***Development Information Programme (DIP)*** jest programem funduszy dla organizacji pozarządowych i firm sektora prywatnego, które zamierzają stworzyć dla mediów produkty informujące o sprawach rozwoju.

- **Technical Cooperation Trust Fund** jest funduszem wspierającym kontrakty na prace nad działaniami w priorytetowych sektorach rolnictwa, środowiska, usług finansowych, leśnictwa, zdrowia, prywatyzacji, telekomunikacji i energetyki, a szczególnie ropy naftowej i gazu.

5.1.1.4 *Multilateralne banki komercyjne*

EUROPEJSKI BANK INWESTYCYJNY (EIB)

EIB (European Investment Bank) udostępnia pożyczki w oparciu o gwarancje sektora państwowego lub równoważne zabezpieczenie. Pożyczki takie nie mogą przekroczyć 50% ogólnego kosztu przedsięwzięcia lub grupy przedsięwzięć stanowiących spójną całość. Minimalny udział EIB jest rzędu 20 mln EUR, co oznacza, że EIB może jedynie partycypować w przedsięwzięciach, których całkowity koszt inwestycji przekracza 40 mln EUR. Należy zwrócić uwagę, że EIB usiłuje aktualnie utworzyć fundusz, który finansowałby przedsięwzięcia w małych i średnich jednostkach samorządu terytorialnego.

EIB może finansować przedsięwzięcia z różnymi multilateralnymi i bilateralnymi organizacjami, tak europejskimi jak nieeuropejskimi. Na przykład EIB współfinansował z Japońskim Bankiem Współpracy Międzynarodowej (JBIC) inwestycję w infrastrukturę. EIB jest bardzo zainteresowany przedsięwzięciami w sektorze ochrony środowiska i już współfinansował budowę oczyszczalni ścieków w południowej Polsce. Na dorobek inwestycyjny EIB w Polsce od 1990r. składa się kilka inwestycji w sektorze ochrony środowiska, głównie w dziedzinie oczyszczania ścieków, o wartości pomiędzy 20-45 mln EUR.

Splata pożyczek EIB może trwać do 25 lat z 7-letnim okresem "karencji". Obowiązujące stopy procentowe są zwykle niskie, zbliżone do stopy LIBOR. Pożyczki mogą być udzielane w EUR, USD lub PLN. Nie ma "pułapu" pożyczek ani dla kraju, ani przedsięwzięcia.

Proces podejmowania decyzji jest scentralizowany w Luksemburgu, a przedsięwzięcia są analizowane przez zespół wielodyscyplinarny. Gdy już zostaną przeprowadzone studia wykonalności, zatwierdzanie pożyczki trwa zwykle w przybliżeniu 3 miesiące, aczkolwiek EIB nie finansuje studiów wykonalności jako takich.

NORDYCKI BANK INWESTYCYJNY (NIB)

NIB (Nordic Investment Bank) został założony na mocy traktatu zawartego w 1975r. pomiędzy Danią, Finlandią, Szwecją, Islandią i Norwegią i oparty na modelu banku EIB. NIB zapewnia finansowanie na normalnych zasadach bankowych dotyczących przedsięwzięć inwestycyjnych, którymi są zainteresowane państwa nordyckie wśród krajów członkowskich i poza nimi.

Pożyczki mogą być udzielane na przedsięwzięcia w sektorze zarówno państwowym jak prywatnym. Poza krajami nordyckimi NIB koncentruje swoje wysiłki w krajach otaczających Morze Bałtyckie, a więc również w Polsce, nadając priorytet przedsięwzięciom w sektorze państwowym lub prywatnym w dziedzinie środowiska. Szczególnym zainteresowaniem NIB cieszą się przedsięwzięcia związane ze współpracą przygraniczną na rzecz kilku państw bałtyckich.

Bank działa zasadniczo w oparciu o długofalowe pożyczki (o okresie spłaty do 20 lat), zwykle poparte suwerenną gwarancją: pewne typy pożyczek mogą jednak być udzielane w oparciu o inny rodzaj zabezpieczenia. Pożyczki udzielane na poszczególne przedsięwzięcia wynoszą minimum 5 mln EUR a maksymalnie 150 mln EUR. Udział środków NIB może wynosić maksymalnie 50% całkowitych kosztów inwestycji. Pożyczki są oprocentowane według stóp

rynkowych i są udzielane w walucie wybranej przez pożyczkobiorcę. Bank pożycza pieniądze podmiotom lub władzom państwowym lub sektorowi prywatnemu.

NIB oferuje program o nazwie "Pożyczka na Inwestycje w Ochronę Środowiska" (MIL) przeznaczając na niego 1 mld EUR. Program jest ukierunkowany szczególnie na północno-wschodnią część Morza Bałtyckiego i skierowany szczególnie do takich krajów jak Polska na sfinansowanie przedsięwzięć związanych z ochroną środowiska lub infrastrukturą w obszarze Morza Bałtyckiego. Pożyczki są udzielane w oparciu o suwerenne gwarancje z zastosowaniem rynkowych stałych lub zmiennych stóp procentowych, które w tym drugim przypadku kształtują się na poziomie 50 do 100 punktów podstawowych powyżej LIBOR, co czyni je całkowicie porównywalnymi do pożyczek udzielanych przez EBRD czy EIB. Ostateczny okres spłaty może rozciągać się na 25 lat, przy maksymalnym 10-letnim okresie odroczenia spłaty. NIB jest szczególnie zainteresowany finansowaniem wspólnie z EIB.

NIB podpisał porozumienie z Polskim Bankiem Inicjatyw Społeczno-Ekonomicznych SA (BISE) dysponującym sumą 20 mln EUR. Długoterminowe fundusze zapewniane przez NIB są wykorzystywane na sfinansowanie małych i średnich przedsięwzięć związanych z ochroną środowiska w polskich jednostkach samorządowych. Prace polegające na analizie przedsięwzięcia są wykonywane przez BISE. Pożyczka może wynieść maksymalnie 5 mln EUR (minimalnie 200 000 EUR) i finansowane jest 50% wartości przedsięwzięcia.

NORDYCKA KORPORACJA FINANSOWA NA RZECZ ŚRODOWISKA (NEFCO)

NEFCO (Nordic Environment Finance Corporation) została założona w 1990r. przez pięć państw nordyckich. Jest to multilateralna instytucja finansująca zapewniająca kapitał narażony na duże ryzyko na przedsięwzięcia inwestycyjne w dziedzinie ochrony środowiska, służąca poprawie sytuacji ekologicznej krajów Europy Środkowej i Wschodniej z równoczesnymi korzyściami dla regionu nordyckiego. Przedsięwzięcia, w które inwestuje NEFCO powinny być ekonomicznie opłacalne w skali długofalowej i podejmowane w powiązaniu z jednostkami samorządowymi (np. przedsięwzięcia związane z uzdatnianiem wody czy energetyką) oraz powinny cieszyć się komercyjnym zainteresowaniem krajów nordyckich. Szacuje się, że NEFCO będzie gotowe do zainwestowania do 45 mln EUR w okresie 4 lat, czyli 11,25 mln EUR rocznie. NEFCO stara się o maksymalnie 25 – 35% udział w kapitale przedsięwzięcia (nigdy o udział większościowy), przy maksymalnym wkładzie 4 mln EUR (minimalnym 125 000 EUR). Udział kapitałowy jest wyrażany w EUR i NEFCO nie przyjmuje żadnej formy ryzyka wynikającego z zmiany kursów walutowych. Zaangażowanie NEFCO w przedsięwzięcie rozpoczyna się już na etapie cyklu przygotowywania przedsięwzięcia i jest kontynuowane przez 2 główne etapy:

- Wstępnego wyrażenia zainteresowania
- Analizy wykonalności przedsięwzięcia pod względem:
 - oddziaływania na środowisko (zasadnicza przesłanka)
 - wykonalności technicznej
 - opłacalności ekonomicznej
 - planu finansowego
 - udziału instytucjonalnego i struktury.

NEFCO stara się zwykle o zapewnienie sobie reprezentacji na poziomie Zarządu firmy realizującej przedsięwzięcie i są czynione uprzednie uzgodnienia dotyczące wycofania się NEFCO z przedsięwzięcia po okresie 12 – 15 lat. NEFCO nalega na udział lokalnych (polskich) inwestorów lub instytucji, jak Wojewódzkie Fundusze czy jednostki samorządu terytorialnego w kapitale przedsięwzięcia i ułatwia udział NIB w charakterze głównego pożyczkodawcy dla tego przedsięwzięcia. NEFCO byłoby zainteresowane udziałem w przedsięwzięciu lokalnego lub nordyckiego operatora z sektora wodnego (zakładu

użyteczności publicznej). W związku z powyższym NEFCO wyłania się jako odpowiedni partner do przedsięwzięć w przedziale od małych (1 mln EUR) do średnich (do 50 mln EUR) przyjmujących strukturę spółki publiczno-prywatnej (PPP)*.

BANK ROZWOJU RADY EUROPY (CEB)

CEB (Council of Europe Development Bank) został powołany w 1956r. i jest najstarszą europejską multilateralną instytucją finansującą. Jego misją jest wspieranie polityki rozwoju społecznego w krajach beneficjentach. Poprzednio był znany jako Fundusz Rozwoju Społecznego Rady Europy. Swój nowy status zyskał w 1999r. Bank udziela pożyczek i gwarancji państwom członkowskim, jednostkom samorządu terytorialnego i instytucjom finansowym, kładąc szczególny nacisk na łagodzenie skutków zdarzeń o charakterze katastrofalnym. Przedsięwzięcia są prezentowane CEB przez państwa członkowskie Rady Europy, do której Polska wstąpiła w 1998r.

Przedsięwzięcia najchętniej skierowane do regionów dotkniętych klęskami naturalnymi lub ekologicznymi mogą być zgłaszane przez państwo, ministerstwo, instytucję sektora państwowego, region lub jednostkę samorządową. Bank jest zainteresowany w szczególności przedsięwzięciami dotyczącymi problemów środowiskowych, oczyszczania ścieków lub modernizacji rolnictwa, w tym irygacji. Bank może pożyczać środki pośrednicząc instytucjom finansowym w celu ich dalszego pozyczenia różnorodnym pożyczkobiorcom, np. grupie jednostek samorządowych na przedsięwzięcie związane z uzdatnianiem wody. Pożyczki udzielane są w walucie wybranej przez pożyczkobiorcę na okres 10 – 15 lat, a w pewnych przypadkach nawet na 20 lat, z 5-letnim zazwyczaj okresem odroczenia spłaty i nie mogą przekroczyć 50% wartości całej inwestycji. Obowiązujące stopy oprocentowania kształtują się na poziomie rynkowym, przy czym w pewnych przypadkach istnieje możliwość uzyskania dopłaty do oprocentowania: generalnie stopa ta jest równoważna "kosztom pozyskania funduszy" plus marży na poziomie 0,25%. Pożyczka musi być zabezpieczona odpowiednimi gwarancjami sektora państwowego lub pierwszorzędnej instytucji finansowej: dotychczas żadna z polskich instytucji pożyczkowych nie została zaakceptowana w charakterze gwaranta, ale w poszczególnych przypadkach mogą być akceptowane Fundusze Wojewódzkie. Dla przedsięwzięcia o wartości przekraczającej 10 mln EUR jest wymagane realizowanie zamówień w oparciu o procedurę międzynarodowego przetargu publicznego.

Departamenty Rozwoju i Usług Bankowych Banku pomagają instytucjom pożyczającym w przygotowaniu wniosku o pożyczkę, który jest przekazywany przez pożyczkobiorcę Rządowi Rzeczypospolitej Polski, który z kolei poprzez Ministerstwo Spraw Zagranicznych przekazuje go Sekretarzowi Generalnemu Rady Europy w Strasburgu i Dyrektorowi Banku w Paryżu. Rozpatrzenie prośby trwa zwykle 4 miesiące.

Polska jest uważana przez Bank za priorytetowy cel. Skorzystała już z pożyczki w wysokości 100 mln EUR bezpośrednio po powodziach w lipcu 1997r. na rzece Odrze. Bank kontaktował się już niektórymi wyższymi przedstawicielami kierownictwa Programu w celu omówienia Programu i byłby ewentualnie zainteresowany finansowaniem wałów przeciwpowodziowych, zbiorników, zapór i polderów w ramach Programu, tj. wszystkich komponentów bezpośrednio związanych z zapobieganiem katastrofom naturalnym i łagodzeniem skutków tych katastrof.

Bank nie jest przygotowany do przyjęcia na siebie ryzyka związanego z przedsięwzięciem, ale liczy tylko na poręczyciela, który musi otrzymać w ocenie przynajmniej jedną notę A. Fakt nie podlegania województw ocenie oznacza, iż nie mogą one być uważane za poręczyciela. Jeśli pożyczkobiorcami byłyby jednostki samorządu terytorialnego, to mogłyby one poszukać

* Patrz Dodatek: Spółki publiczno-prywatne

gwarancji w instytucjach bankowych Unii Europejskiej specjalizujących się w pożyczkach dla jednostek samorządowych, takich jak DEXIA we Francji lub Belgii. Można też rozważyć środki zwiększania zdolności kredytowej. Poręczycielami mogą być polskie filie większych banków zagranicznych.

EUROPEJSKI BANK ODBUDOWY I ROZWOJU (EBRD)

EBRD (European Bank for Reconstruction and Development) dąży do zapewniania funduszy na przedsięwzięcia opłacalne finansowo i do promowania sektora prywatnego. Może udzielić pożyczki w maksymalnej wysokości 35% całkowitego kosztu przedsięwzięcia lecz udział ten nie może być mniejszy niż 10 mln EUR. Pożyczki EBRD są oprocentowane według stóp rynkowych i są spłacane z reguły w ciągu 12 lat. Bank może jednak mieć udział kapitałowy w przedsięwzięciu w wysokości 10-15%. Jest on określany dla poszczególnych przedsięwzięć.

W sektorze ochrony środowiska EBRD daje priorytet przedsięwzięciom finansowanym wspólnie z ISPA. W zależności od analizy opłacalności finansowej przedsięwzięcia EBRD może udzielić pożyczki na ryzyko jednostki samorządowej lub inwestora.

MIEDZYNARODOWA KORPORACJA FINANSOWA (IFC)

Międzynarodowa Korporacja Finansowa należy do grupy Banku Światowego. Została powołana do stymulowania sektora prywatnego głównie poprzez następujące trzy typy działań: i) finansowanie przedsięwzięć sektora prywatnego, ii) pomaganie firmom w mobilizacji funduszy na międzynarodowych rynkach finansowych oraz iii) doradztwo i pomoc techniczna dla przedsiębiorstw i rządów.

IFC oferuje szeroki asortyment produktów i usług, jak: i) długoterminowe pożyczki o stałym lub zmiennym oprocentowaniu, ii) inwestycje w formie udziału kapitałowego, iii) instrumenty quasi kapitałowe (pożyczki zależne, akcje uprzywilejowane, obligacje dochodowe), iv) gwarancje i finansowanie zastępcze oraz v) zarządzanie ryzykiem (pośredniczenie przy zamianie waluty i stawek oprocentowania, zapewnianie podwójnych mechanizmów zabezpieczających). IFC pobiera za swoje produkty opłaty według stawek rynkowych i nie przyjmuje gwarancji rządowych. Aby przedsięwzięcia kwalifikowały się do finansowania przez IFC muszą być rentowne dla inwestorów, korzystne dla gospodarki kraju pożyczkobiorcy i zgodne z rygorystycznymi wytycznymi dotyczącymi środowiska. IFC ogranicza całkowitą sumę finansowanej pożyczki i kapitału do 25% ogólnego szacunkowego kosztu przedsięwzięcia. Może zapewnić finansowanie do wysokości 35% kapitału udziałowego przedsięwzięcia pod warunkiem, że nie jest największym udziałowcem. Inwestycje IFC mieszczą się w przedziale 1,0-100,0 mln USD⁸.

IFC działa w Polsce i jak wskazano w dokumencie "Poland. Country Assistance Strategy Progress Report" z sierpnia 1999r. jest głównie zaangażowana w i) sektor finansowy, ii) sektory energetyki i infrastruktury, iii) restrukturyzację i prywatyzację przemysłu ciężkiego.

5.1.1.5 Agencje Kredytowania Eksportu (ECA)

Agencje Kredytowania Eksportu (ECA) są podmiotami rządowymi lub quasi rządowymi promującymi eksport i inwestycje własnego kraju. Są wśród nich takie agencje, jak Korporacja Rozwoju Eksportu (EDC) z Kanady, Hermes z Niemiec, Departament Gwarantowania Kredytów Eksportowych (ECGD) ze Zjednoczonego Królestwa, Coface z Francji, OPIC ze Stanów Zjednoczonych, SACE z Włoch, itd. Jak podano powyżej, Agencje promują eksport ze swoich krajów i w konsekwencji finansowanie jest związane z zakupem

⁸ Informacje dotyczące IFC zostały zaczerpnięte ze strony internetowej Banku Światowego: http://www.worldbank.org.pl/html/wbgroup_e.htm

usług i sprzętu z kraju pochodzenia agencji gwarantującej i/lub udzielającej pożyczkę. Ogólnie mówiąc finansowanie Agencji obejmuje tradycyjnie 85% wartości towarów i usług dostarczonych z kraju pochodzenia agencji a obowiązujące stawki oprocentowania są uzgadniane w oparciu o zasady OECD. Maksymalnie stosowane okresy spłaty dużych inwestycji w infrastrukturę są rzędu 10 lat.

Na przykład Kanadyjska Korporacja Rozwoju Eksportu (EDC) zapewnia finansowanie eksportu tym, którzy kupują kanadyjskie towary i usługi kapitałowe. Wśród oferowanych usług są pożyczki bezpośrednie, linie kredytowe i inwestycje kapitałowe. Korporacja zapewnia pożyczki bezpośrednie kupującym kanadyjskie dobra kapitałowe poprzez finansowanie kanadyjskich firm eksportujących towary i usługi, w których wkład kanadyjski przekracza 50%.

Linie kredytowe są otwierane przez EDC poprzez zagraniczne banki i instytucje, które następnie dalej pożyczają niezbędne fundusze zagranicznym nabywcom kanadyjskich towarów i usług. Stopy procentowe, warunki spłaty i inne szczegóły są zawczasu ustalane pomiędzy EDC i zagranicznym pożyczkobiorcą. Transakcje realizowane w oparciu o linie kredytowe mają zwykle wartość od 50 000 USD do 5 mln USD.

EDC realizuje też inwestycje kapitałowe w formie średniookresowego kapitału udziałowego o maksymalnej wartości 10 mln CAD\$ czyli 25% całości kapitału akcyjnego. Bezpośrednie inwestycje kapitałowe w kanadyjskich eksporterów są generalnie skierowane do firm eksportujących technologie, automatykę przemysłową i dla potrzeb ochrony środowiska lub realizujących przedsięwzięcia w tych dziedzinach. EDC może też zapewnić średniookresowy kapitał dla eksportera kanadyjskiego na inwestycję kapitałową w zagranicznej firmie lub zagranicznym przedsięwzięciu, dotyczącą generalnie dalszych etapów realizacji dobrze zorganizowanych projektów.

W obecnej strategii finansowej Agencji Kredytowania Eksportu finansowanie zostało ograniczone do przedsięwzięć dochodowych w dziedzinie uzdatniania wody. Mogłoby być też wykorzystane do innych przedsięwzięć takich, jak energetyka wodna (nie będące przedmiotem tego studium) czy pewne przedsięwzięcia dotyczące transportu rzecznoego.

5.1.1.6 Inwestorzy prywatni i handlowi

Jest kilka typów źródeł funduszy prywatnych i handlowych, jakie mogłyby ewentualnie zostać wykorzystane do sfinansowania pewnych inicjatyw w ramach Programu dla Odry 2006, szczególnie tych, które mają być rentowne.

CELOWE FUNDUSZE KOMERCYJNE

Fundusze komercyjne obejmują fundusze związkowe, fundusze emerytalne lub fundusze towarzystw ubezpieczeniowych, które byłyby zainteresowane zainwestowaniem w pewne obiekty infrastruktury w ramach zróżnicowanego portfela inwestycyjnego. Ta kategoria inwestorów byłaby zasadniczo zainteresowana inwestycjami o względnie niskim ryzyku i na względnie długi okres. Przykładami mogą być udziały w firmach użyteczności publicznej, w tym w elektrowniach wodnych. Jednak ten komponent Programu nie jest szczególnym przedmiotem niniejszego studium.

INWESTORZY STRATEGICZNI

W przypadku przedsięwzięć przewidzianych jako rentowne do inwestorów strategicznych można zaliczyć przedsiębiorstwa użyteczności publicznej, firmy projektowo-zaopatrzeniowo-konstrukcyjne, dostawców sprzętu oraz firmy zajmujące się eksploatacją i utrzymaniem w ruchu. Od takich inwestorów (np. zakładów użyteczności publicznej specjalizujących się uzdatnianiu i dystrybucji wody) należałoby się spodziewać bezpośredniego zainteresowania

opłacalnymi ekonomicznie przedsięwzięciami związanymi z uzdatnianiem i dostarczaniem wody.

Struktura spółek publiczno-privatnych (PPP), z udziałem – w zależności od przedsięwzięcia - większych międzynarodowych operatorów lub grup gmin polskich, mogłaby być szczególnie odpowiednia dla wielu komunalnych przedsięwzięć związanych z uzdatnianiem i dostarczaniem wody, w których sektor prywatny byłby partnerem dla jednostki samorządowej lub polskich funduszy celowych.

Opracowanie modelu, w którym sektor państwowy mógłby zachować udział ekonomiczny (udział ten byłby związany z proporcjonalną rolą w zarządzaniu spółką i na poziomach bieżącego kierowania działalnością) okazuje się być źródłem szeregu istotnych korzyści służących umocnieniu roli jednostki samorządowej i jednoczesnemu przekazywaniu jej kadrze niezbędnych doświadczeń w kierowaniu rentownymi usługami publicznymi. Stąd koncepcja przedsiębiorstwa z kapitałem mieszanym do świadczenia takich usług w dziedzinie gospodarki wodnej, zagospodarowania odpadów i energetyki.

Uważa się, że takie podejście niesie sobą szereg określonych korzyści dla sektora państwowego, jest to bowiem:

- alternatywa do masowej prywatyzacji;
- bardziej przejrzysty i proaktywny sposób zbliżania do siebie sektora państwowego i prywatnego;
- obrona przed sporami z powodu "niewłaściwej sprzedaży" istotnych elementów majątku narodowego;
- utrzymanie częściowej własności i obowiązku zarządzania swoim własnym majątkiem poprzez wykorzystanie praw do głosowania na zebraniu udziałowców i uczestniczenie w posiedzeniach Zarządu;
- zwiększona efektywność kierowania przedsięwzięciem;
- sposób zachowania politycznej odpowiedzialności – i korzyści – lepiej realizowanej służby publicznej;
- sposób zapewnienia rozwoju potencjału narodowego.

Od takich inwestorów (np. zakładów użyteczności publicznej specjalizujących się uzdatnianiu i dystrybucji wody) należałoby się spodziewać bezpośredniego zainteresowania opłacalnymi ekonomicznie przedsięwzięciami związanymi z uzdatnianiem i dostarczaniem wody. Struktura spółek publiczno-privatnych (PPP) mogłaby być szczególnie odpowiednia dla większych przedsięwzięć komunalnych, w których sektor prywatny byłby partnerem dla jednostki samorządowej lub polskich funduszy celowych.

5.1.2 Strategia finansowania realizacji Programu

5.1.2.1 Podstawowe uwarunkowania

Celem komponentu finansowego Wstępnego Studium Wykonalności Programu dla Odry 2006 jest określenie optymalnych warunków finansowych, które umożliwią sfinansowanie pewnych segmentów Programu przy dostępnych środkach finansowych zarówno krajowych, jak międzynarodowych.

Należy podkreślić na samym początku, że Proponowana Strategia Finansowania odzwierciedla wyniki analizy szeregu odpowiednich multilateralnych instytucji finansujących i rozmów z nimi w odniesieniu do całości Programu, a nie poszczególnych przedsięwzięć

wchodzących w jego skład. Ostateczna alokacja różnych typów finansowania będzie wymagała ich przeglądu i zatwierdzenia pod kątem poszczególnych przedsięwzięć po wykonaniu szczegółowego studium wykonalności każdego przedsięwzięcia składającego się na Program, co może równie dobrze doprowadzić do realokacji udziału poszczególnych instytucji w całości środków finansowych. Ostateczna decyzja dotycząca zastosowania określonego typu finansowania zostanie podjęta przez polskie władze polityczne i finansowe.

W dziedzinie ekonomicznie opłacalnych przedsięwzięć dotyczących uzdatniania wody, w których krytyczne znaczenie dla każdego rodzaju finansowania będzie mieć finansowy i techniczny udział operatora i zwrot nakładów na przedsięwzięcie, dla różnych przedsięwzięć różne będą instytucje współfinansujące lub różne będzie zastosowanie finansowania w oparciu o kredytowanie eksportu. Proponowana Strategia Finansowania zapewnia realne podstawy wykonania dalszego kroku w ramach Wstępnego Studium Wykonalności Programu.

Przygotowując strategię finansowania uwzględniono pewną liczbę podstawowych uwarunkowań.

- 1) Ilościowa i jakościowa alokacja różnych źródeł finansowania będzie wymagała zatwierdzenia poszczególnych przedsięwzięć w kontekście szczegółowego studium wszystkich przedsięwzięć składających się na Program, który może być rozważany jedynie po przeprowadzeniu pełnego Studium Wykonalności.
- 2) Strategia finansowania jest przygotowana przy założeniu przystąpienia Polski do Unii Europejskiej w przybliżeniu pod koniec 2005r., co między innymi zapewni krajowi dostęp do Funduszy Strukturalnych, z jakich mogą korzystać członkowie.
- 3) Program dla Odry 2006 musi czerpać korzyści z optymalnej i realnej części przeznaczonych dla Polski dotacji unijnych dostępnych przed przystąpieniem (PHARE, ISPA, SAPARD) jak również po przystąpieniu do Unii. Z powodów podanych w punkcie 5.1.1 nie jest możliwe zmonopolizowanie przez Program całości dotacji dostępnych dla Polski ze źródeł unijnych. Spośród różnych dotacji dostępnych dla Polski przed przystąpieniem do Unii Europejskiej, ISPA i SAPARD muszą wspierać inne sektory (tj. transport drogowy i kolejowy, rolnictwo) i jak również podobne inicjatywy (tj. transport wodny, leśnictwo) w innych obszarach geograficznych położonych poza dorzeczem rzeki Odry. Łączna wartość wniosków o dotacje z Unii Europejskiej jest szacowana na 2.734 mld PLN (706,5 mln EUR⁹), co stanowi 30% całości kosztów inwestycji w ramach Programu. W okresie przed przystąpieniem do Unii do roku 2005 roczne raty dotacji z Unii nie przekroczą więc 195,0 mln PLN (50,4 mln EUR), co stanowi w przybliżeniu 23% funduszy, jakie PHARE i ISPA są gotowe udostępnić krajowi rocznie. Sugerowałoby to, że w okresie przed przystąpieniem do Unii do roku 2005 Polska pozyska w przybliżeniu 21%, tj. 572 mln PLN z 2.734 mld PLN, po czym finansowanie będzie mogło być realizowane z Funduszy Strukturalnych Unii Europejskiej.
- 4) Jak wskazano wcześniej, przyjęta przez Parlament ustawa tymczasowo przewiduje wykorzystanie na Program dla Odry 2006 rocznie 23% wszystkich przedakcesyjnych funduszy przeznaczonych dla Polski. Możliwe wydaje się jednak, że wielkość ta ulegnie w tym okresie zmianie na skutek zmiany priorytetów i zobowiązań jak również opóźnień w faktycznej realizacji przedsięwzięć. Dlatego bardziej właściwa wydaje się być wartość 12-15%, przynajmniej w okresie przed przystąpieniem do Unii na rzecz zwiększonych pożyczek z międzynarodowych instytucji finansujących (IFI) lub Funduszy Strukturalnych Unii po przystąpieniu.

⁹ Według kursu walutowego wynoszącego 1 EUR = 3,87 PLN

- 5) Wykorzystanie przedakcesyjnych funduszy pomocowych (PHARE, ISPA, SAPARD) będzie ostatecznie zależało od ich wyboru przez władze polskie w kontekście priorytetów narodowych i ich zatwierdzenia przez Komisję Europejską.
- 6) Należy zachować równowagę pomiędzy jak najwcześniejszym rozpoczęciem prac budowlanych (i związanymi z nimi wydatkami), pamiętając o średnio 2-letnim okresie przygotowania, a dostępnymi w skali roku dotacjami z Unii Europejskiej: fundusze te mogą być jedynie planowane maksymalnie na okres 3 – 4 lat, jeśli w pełni brane jest pod uwagę przystąpienie Polski do Unii. Po upływie tego okresu finansowanie przejmą Fundusze Strukturalne Unii Europejskiej.
- 7) Należy maksymalnie zwiększyć długoterminowe finansowanie, jakie jest dostępne z międzynarodowych instytucji finansujących. Jeśli uważa się, że na zrealizowanie określonego przedsięwzięcia związanego z budową infrastruktury (zbiornika, zapory, wału przeciwpowodziowego czy oczyszczalni ścieków potrzeba przeciętnie 2-4 lat, co jest okresem wykorzystania kredytu, po którym następuje okres odroczenia spłaty trwający średnio 7 lat, to oznacza to, że rzeczywiste obciążenie spłatą kredytu będzie odczuwalne dopiero w dziesiątym roku od rozpoczęcia prac.
- 8) Program musi uwzględniać potencjalny udział takich instytucji, jak Europejski Bank Odbudowy i Rozwoju (EBRD) lub banków komercyjnych, agencji kredytowania eksportu (ECA) i inwestorów prywatnych w przedsięwzięciach Programu, które mają być rentowne albo w wyniku samoistnej rentowności albo po otrzymaniu zastrzyku finansowego w postaci dotacji.
- 9) Konieczna jest optymalizacja udziału krajowych (polskich) źródeł finansowania, czy to pochodzących z budżetu centralnego, budżetów wojewódzkich lub gminnych czy z funduszy celowych, z uciekaniem się tam, gdzie to jest możliwe, bardziej do gwarancji niż do funduszy bezpośrednich. Jeśli uwzględni się udzielanie w przypadku większości pożyczek długich okresów odroczenia spłaty, gwarancje skutecznie ograniczają początkowe wypłaty pieniędzy z budżetu na spłatę samych odsetek i w ten sposób odsuwają w czasie obciążenie skarbu państwa znacznymi spłatami rat kapitałowych o 10 lat od rozpoczęcia realizacji Programu.
- 10) Niezbędne jest bezpośrednie uwzględnienie w każdej budowie kosztów związanych z ochroną środowiska.
- 11) Program musi przewidzieć pewne zaangażowanie sektora prywatnego w inwestycjach dochodowych. Często w czasie przeprowadzania studium wskazywano na konieczność stworzenia maksymalnych możliwości sektorowi prywatnemu uczestniczenia w finansowaniu działań podejmowanych w ramach Programu. Będzie to oczywiście dotyczyło przede wszystkim wszystkich dochodowych inwestycji infrastrukturalnych, w szczególności przeznaczonych do wytwarzania energii oraz uzdatniania wody pitnej i oczyszczania ścieków. Można jednak przewidzieć, że inne komponenty Programu też dopuszczają udział sektora prywatnego. Program ochrony środowiska może być na przykład inną dziedziną angażującą sektor prywatny poprzez współudział we własności infrastruktury ekoturystycznej zlokalizowanej wzdłuż Odry.
- 12) Korzystanie z gwarancji państwa polskiego niesie sobą, z punktu widzenia rządu, korzyści polegające na ograniczeniu do minimum wypłat pieniędzy z budżetu w pierwszych latach inwestycji. Skompensowanie ("odbudżetowanie"), nawet częściowe może być zalecane lub wymagane przez Komisję Europejską.
- 13) Program powinien uwzględniać różnorodne źródła funduszy, łącznie ze źródłami funduszy poza Unii Europejskiej, które mogą oferować korzystne warunki finansowania. Należy wziąć pod uwagę finansowanie, jakie jest proponowane przez JBIC na

warunkach koncesyjnych dla inwestycji związanych z ochroną środowiska jak również istniejące dotacje i fundusze koncesyjne opisane powyżej.

- 14) Ocena uwzględniona w tej strategii finansowania nie obejmuje całości przewidzianego Programu inwestycyjnego, ponieważ na tym etapie za bardziej pożądane uznano pominięcie tych przedsięwzięć, które jako samodzielne okazały się albo zbyt małe albo zostały zaplanowane do wykonania w późniejszym okresie realizacji Programu (dłuższym niż 5 lat).
- 15) Chociaż pojęcie dużego ryzyka nie jest dłużej problemem Polski, a opinia, jaką się kraj cieszy pozwala mu na łatwy dostęp do międzynarodowych rynków kapitałowych, to ta strategia finansowania nie przewiduje zwracania się do międzynarodowych rynków papierów wartościowych: decyzja ta odzwierciedla trudności w określeniu odpowiedniej instytucji emitującej, z wyjątkiem samej Rzeczypospolitej Polskiej.

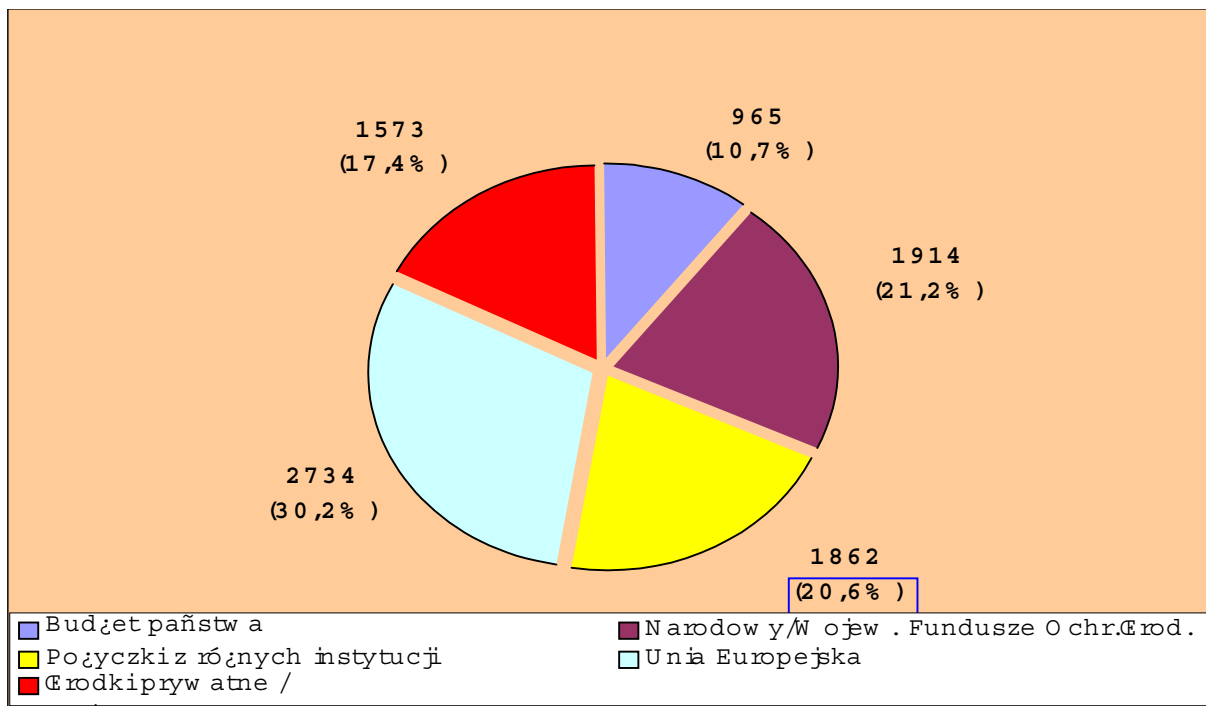
5.1.2.2 *Ogólny opis funduszy Programu*

Generalnie Program, który został przyjęty przez Parlament, przewiduje przydział funduszy na realizację Programu przez okres 15 lat (tymczasowo lata 2002-2016) i będzie czerpał środki z pięciu głównych źródeł finansowania. Są nimi:

- 1) Budżet państwa
- 2) Narodowy i Wojewódzkie Fundusze Ochrony Środowiska i Gospodarki Wodnej
- 3) Pożyczki z instytucji finansujących
- 4) Fundusze Unii Europejskiej
- 5) Środki gminne i prywatne

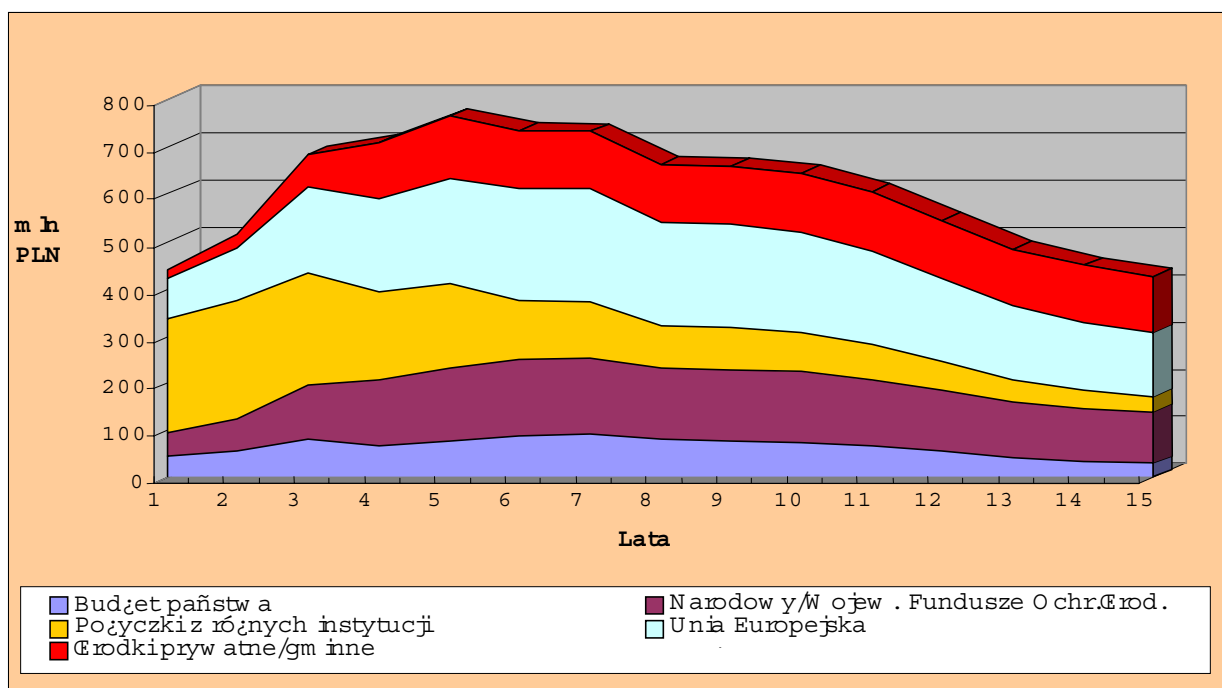
Podział funduszy na sfinansowanie Programu, jak również względne alokacje różnych instytucji finansujących przedstawiają następujące dane liczbowe.

Jak pokazano na wykresie 5-1, największe źródło funduszy wynoszących w przybliżeniu 2.734 mln PLN czyli 30,2% całego budżetu będzie pochodzić z Unii Europejskiej. Tuż za nią są Narodowy i Wojewódzkie Fundusze Ochrony Środowiska zapewniające 1.914 mln PLN (21,2%), pożyczki z różnych instytucji finansujących wynoszące 1.862 mln PLN (20,6%), środki sektora prywatnego i gminne w wysokości 1.573 mln PLN (17,4%) i wreszcie budżet państwa z 965 mln PLN (10,7%).

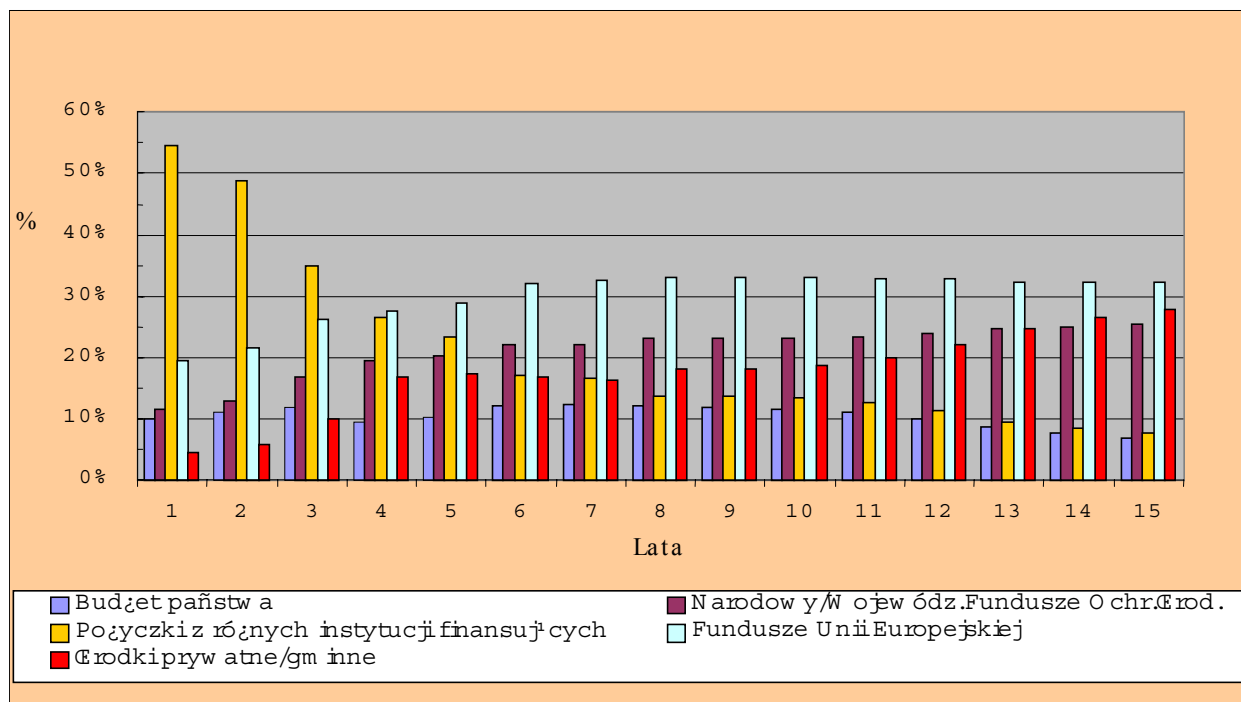


Wykres 5.1 Zestawienie funduszy na realizację Programu przyjętych przez Parlament (mIn PLN).

Przydział funduszy przez różne źródła finansowania w skali roku przedstawia wykres 5-2, natomiast względny (%) udział każdego źródła finansowania jest zilustrowany na wykresie 5.2.



Wykres 5.2 Przewidywane źródła funduszy w kolejnych latach 2002 - 2016



Wykres 5.3 Udział poszczególnych źródeł finansowania w latach 2002-2016

Poniższa tabela określa prawdopodobieństwo zapewnienia finansowania każdego komponentu Programu dla Odry 2006 z poszczególnych głównych źródeł funduszy.

Tabela 5.1 Prawdopodobieństwo sfinansowania komponentów Programu z głównych źródeł funduszy

RÓDŁO FUNDUSZY	KOM PONENT				
	Ochrona p.pow. odz. i w. a	Oczyszczanie ścieków	Leśnictwo	Ochrona środowiska	Transport w odny
Budżet państwa	H	L	M	L	M
Narodowy/Regionalne Fund. O chr. Środ.	M	M	M	H	L
Pożyczki z instytucji finansujących	H	H	H	H	H
Dotacje z Unii Europejskiej	H	H	H	H	H
Środki prywatne/gminy inne	M	H	L	L	L

Legenda: H : Wysokie; M : Średnie; L : Niskie

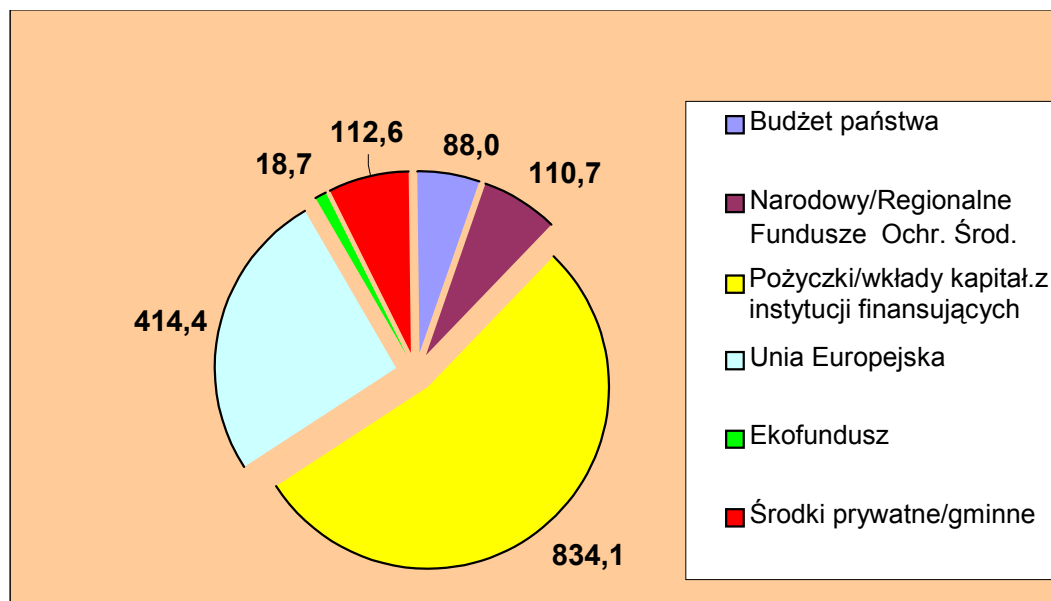
Poniższa tabela 5-2 zawiera zestawienie przedsięwzięć, których realizację w ramach Programu dla Odry 2006 uznano za priorytetową. Wykres 5-4 przedstawia przydział funduszy na realizację tych priorytetowych zadań w ramach Programu.

Jak pokazano na wykresie 5-4, proponowane finansowanie priorytetowych inwestycji będzie się odbywać przede wszystkim w oparciu o pożyczki, jak również o udziały kapitałowe z różnorodnych Międzynarodowych Instytucji Finansujących (53%), w tym kilku oferujących finansowanie typu koncesyjnego. Na następnej pozycji są dotacje z Unii Europejskiej (26%) pochodzące zarówno z programów przedakcesyjnych jak poakcesyjnych. Finansowanie z budżetu państwa, Narodowego Funduszu Ochrony Środowiska i/lub Wojewódzkich Funduszy Ochrony Środowiska oraz ze środków sektora prywatnego i gmin będzie stanowić w przybliżeniu po 6-7% każde. Przewidziany jest też niewielki udział finansowy z programu Ekofunduszu.

Tabela 5.2 PRIORYTETOWE INWESTYCJE W RAMACH PROGRAMU DLA ODRY 2006

Koszt inwestycji (w PLN wg cen z 2001 roku)	PLN	EUR
Ochrona przeciwpowodziowa		
Zbiornik Racibórz	496 290 564	128 240 456
Modernizacja Wrocławskiego Węzła Wodnego	590 160 379	152 496 222
Ochrona Kotliny Kłodzkiej	322 588 867	83 356 296
Zbiornik Kamieniec Ząbkowicki	529 376 602	136 789 820
Ochrona miasta Słubice	69 717 008	18 014 731
Ochrona Miasta Opole	105 166 334	27 174 763
Ochrona Nysy Kłodzkiej w dół od zbiornika Nysa	177 246 630	45 800 163
Suma	2 290 546 384	591 872 451
Jakość wód		
Projekty komunalne (pow. 15000m3/dzień)		
Województwo Śląskie (8 oczyszczalni)	219 100 000	56 614 987
Województwo Opolskie (4 oczyszczalnie)	59 200 000	15 297 158
Województwo Dolnośląskie (8 oczyszczalni)	931 500 000	240 697 674
Województwo Lubuskie (4 oczyszczalnie)	228 300 000	58 992 248
Województwo Zachodniopomorskie (3 oczyszczalnie)	313 400 000	80 981 912
Województwo Wielkopolskie (9 oczyszczalni)	644 600 000	166 563 307
Województwo Łódzkie (3 oczyszczalnie)	266 500 000	68 863 049
Suma (komunalne)	2 662 600 000	688 010 336
Oczyszczalnie przemysłowe		
Województwo Śląskie (3 oczyszczalnie)	80 100 000	20 697 674
Województwo Opolskie (6 oczyszczalni)	56 540 000	14 609 819
Województwo Dolnośląskie (9 oczyszczalni)	171 710 000	44 369 509
Województwo Wielkopolskie (2 oczyszczalnie)	5 760 000	1 488 372
Suma (przemysłowe)	314 110 000	81 165 375
Suma	2 976 710 000	769 175 711
Leśnictwo		
Zalesianie	81 737 103	21 120 698
Rekonstrukcja drzewostanów	75 678 269	19 555 108
Zbiorniki retencyjne	30 865 759	7 975 648
Drenaż i nawadnianie	67 904 671	17 546 427
Ochrona przed erozją	34 295 288	8 861 832
Badania i monitoring	8 002 234	2 067 761
Suma	298 483 324	77 127 474
Ochrona Środowiska		
Zagospodarowanie przestrzenne	34 170 000	8 829 457
Ekosystemy lądowe	87 990 000	22 736 434
Ekosystemy wodne	61 000 000	15 762 274
Analiza wpływu na środowisko i monitoring	58 540 000	15 126 615
Suma	241 700 000	62 454 780
Transport wodny		
Stopień wodny Malczyce	293 201 375	75 762 629
Jaz Lipki	27 047 836	6 989 105
Jaz Chróścice	30 722 749	7 938 695
Jaz ujście Nysy	41 357 547	10 686 705
Jaz Oława	35 449 326	9 160 032
Modernizacja Kanału Gliwickiego	93 349 892	24 121 419
Modernizacja Odry skanalizowanej	95 240 523	24 609 954
Suma	616 369 248	159 268 539
Suma ogólna	6 423 808 956	1 659 898 955

Wykres 5.4 Źródła finansowania (mln PLN) priorytetowych przedsięwzięć Programu



W tej strategii finansowej należy jeszcze pamiętać o kilku sprawach.

1. Obecna strategia obejmuje analizę planu finansowania towarzyszącego Ustawie przyjętej przez Parlament. Plan finansowania Programu jest jedną z możliwych opcji wśród szeregu rozwiązań alternatywnych. W Studium tym proponuje się szereg odmian tego pierwotnego planu finansowania, w tym innych źródeł finansowania, które ostatecznie oferują rządowi pewne możliwości znalezienia środków na sfinansowanie określonych komponentów Programu.
2. Przegląd Międzynarodowych Instytucji Finansujących przeanalizowanych w ramach Programu wskazuje, iż mogłyby mieć miejsce pewne zmiany i przesunięcia szczególnie, jeśli bardziej konkretnie zostałyby przyjęte zaproponowane w programie podejście do sfinansowania pewnych komponentów Programu. W tym dokumencie przedstawiamy taką alternatywę dla programowego sfinansowania dwóch komponentów: leśnictwa i ochrony środowiska przez JBIC i IBRD.
3. W rezultacie temu podobnego przeglądu, którego należałoby się spodziewać w każdym przypadku poszukiwania faktycznego finansowania realizacji Programu, względne proporcje pomiędzy głównymi źródłami finansowania mogłyby ulec zmianie, co przełożyłoby się, na przykład, na wzrost udziału sektora prywatnego w miejsce dotacji z Unii Europejskiej lub na zmniejszenie udziału budżetu państwa i zwiększenie pożyczek z Międzynarodowych Instytucji Finansujących.
4. Wielkość finansowania w oparciu o dotacje z Unii Europejskiej zmieni się w zależności od rzeczywistych priorytetów, jakie zostaną ustalone przez władze, jak również w zależności od harmonogramu realizacji różnych przedsięwzięć i inicjatyw. Dlatego względy te będą miały wpływ na wielkość i względny udział funduszy dostępnych w okresie przedakcesyjnym z ISPA, PHARE i SAPARD lub Funduszy Strukturalnych po przystąpieniu do Unii Europejskiej.
5. Warunki pożyczek powinny być jak najbardziej korzystne, a więc należy starać się o długi okres odroczenia spłaty i długi okres samej spłaty w połączeniu z niskimi stopami procentowymi. Z tego względu przy szukaniu faktycznego finansowania realizacji

komponentu lub określonej inicjatywy należy wziąć pod uwagę szereg Międzynarodowych Instytucji Finansujących i z nimi się skontaktować.

6. Należy jak najbardziej zachęcać do udziału sektor prywatny. W tym względzie należy zwrócić uwagę na rozszerzenie ewentualnego udziału prywatnych inwestorów w sektorach innych niż komponent jakości wody, w tym także na przykład w sektorze leśnictwa i ochrony środowiska.
7. Należy rozważyć względny udział różnych potencjalnych inwestorów w komponencie jakości wody w celu zoptymalizowania udziału sektora prywatnego. Każde zwiększenie funduszy sektora prywatnego umożliwiłoby takim organizacjom jak na przykład NFOSIGW i/lub WFOSIGW zmniejszenie ich udziału w komponencie jakości wody i zwiększenie go w innych typach inwestycji ochrony środowiska.
8. Podobnie możnaby osiągnąć zmniejszenie finansowania z budżetu państwa i budżetów samorządowych. Polegałoby to wprowadzeniu mechanizmów ułatwiających realizację przedsięwzięć w oparciu o spółki prywatno-publiczne (PPP). Model ten mógłby zostać zastosowany szczególnie w komponencie jakości wody.
9. W świetle przyjęcia ostatnio przez Parlament Ustawy dotyczącej Programu dla Odry 2006 należy się spodziewać, że faktyczne finansowanie różnych komponentów będzie jeszcze bardziej szczegółowo rozważane i sfinalizowane w zależności od panujących warunków i priorytetów narodowych i regionalnych.

1.2 USTALENIA INSTYTUCJONALNE

5.1.3 Wprowadzenie

Pomyślna realizacja takiego szerokiego zestawu inicjatyw jak te, które są zawarte w Programie, będzie stanowić poważne wyzwanie i będzie wymagać dobrze skoordynowanych wysiłków na wielu poziomach. Z **geograficznego** punktu widzenia Program jest imponującym przedsięwzięciem, obejmującym połowę obszaru kraju i terytoria przylegające dwóch sąsiadujących krajów, tj. Niemiec i Republiki Czeskiej. Z punktu widzenia **politycznego** i **instytucjonalnego** Program będzie wymagał poparcia kilku centralnych i samorządowych organów władzy rozproszonych w przynajmniej 8 województwach. W kilku przypadkach konieczne będą ponadnarodowe porozumienia i protokoły podążające za bardziej długofalową wizją Europy. Ze **środowiskowego** punktu widzenia Program zwraca szczególną uwagę na wprowadzenie globalnej perspektywy i zintegrowanego podejścia do umiejętnego włączenia do każdego komponentu kwestii ochrony i zachowania środowiska naturalnego i ekosystemów. Z perspektywy **społecznoekonomicznej** kilka komponentów Programu będzie miało wpływ na społecznoekonomiczną strukturę zainteresowanych regionów. Ze strony **technicznej** niektóre obiekty infrastruktury są ogromnymi przedsięwzięciami, w których będą wykorzystane najnowsze osiągnięcia techniki i będą wymagane znaczne wysiłki zaopatrzeniowe, jakie mogą przynieść korzyści lokalnym/regionalnym udziałowcom. Z **finansowego** punktu widzenia Program oznacza zarządzanie znacznymi ilościami funduszy pochodzących od dużej liczby instytucji multilateralnych, bilateralnych, rządu jak również ze źródeł prywatnych.

5.1.4 Atrybuty organizacji nadzorującej realizację Programu

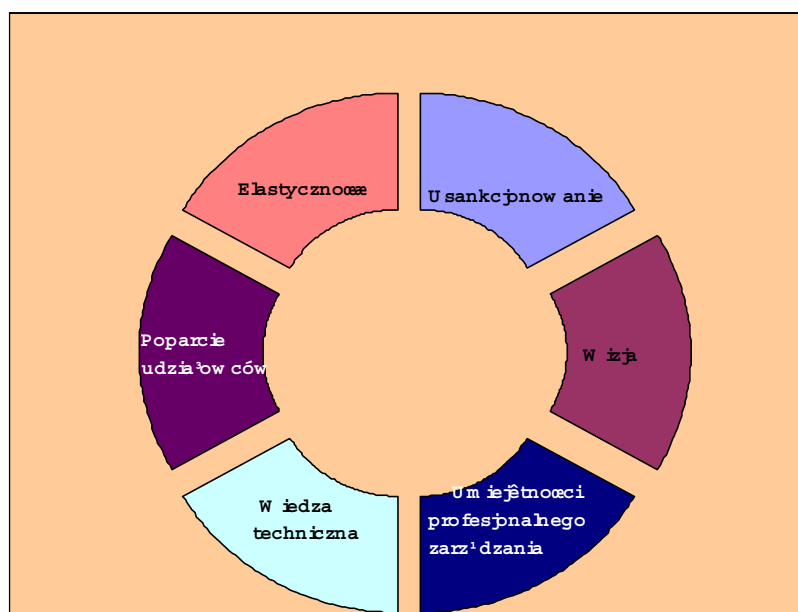
Można zauważyć, że realizacja Programu spotka się z wieloma wyzwaniami i że struktura, która zajmie się nadzorowaniem Programu będzie musiała charakteryzować się pewnymi szczególnymi cechami:

- i) **Usankcjonowanie:** Organizacja jaka zostanie wybrana spośród lub spoza struktury rządu w ramach polskich uwarunkowań prawnych będzie musiała być odpowiednio usankcjonowana prawem i normami oraz będzie musiała być całkowicie wspierana przez odpowiednie ramy prawne i normalizacyjne, aby mogła skutecznie i efektywnie komunikować się i negocjować z różnymi udziałowcami krajowymi i międzynarodowymi zaangażowanymi w Program;
- ii) **Elastyczność w podejmowaniu decyzji i działaniach operacyjnych:** Ze względu na duży zakres kompetencji organizacja powołana do realizacji Programu będzie musiała cechować się odpowiednim stopniem elastyczności w procesie podejmowania decyzji i w swoich działaniach operacyjnych, aby efektywnie i skutecznie planować, koordynować i monitorować realizację komponentów Programu i równocześnie w pełni odpowiadać za Program przed właściwymi władzami.
- iii) **Wizja:** Realizacja Programu będzie oczywiście wymagała od organizacji długofalowej wizji obejmującej wszystkie poprzednio omówione aspekty tj. aspekt polityczny, instytucjonalny, środowiskowy, społecznoekonomiczny, techniczny i finansowy. Będzie ponadto wymagała zdolności i umiejętności efektywnego przekazywania tej wizji udziałowcom Programu;
- iv) **Poparcie ze strony udziałowców:** Organizacja będzie musiała pozyskać i utrzymać poparcie ze strony wielu udziałowców zaangażowanych w Program. Poza instytucjonalnymi udziałowcami krajowymi i zagranicznymi będzie musiała koniecznie współpracować z wykonawcami i dostawcami w procesie realizacji zamówień;
- v) **Wiedza techniczna:** Organizacja ma charakteryzować się dobrą techniczną znajomością komponentów i będzie musiała całkowicie zdawać sobie sprawę z wzajemnych zależności pomiędzy nimi. Nie oznacza to konieczności posiadania przez organ nadzorujący wszystkich umiejętności technicznych do faktycznego wykonania prac, ale niezbędna będzie dostateczna wiedza do omawiania spraw z dostawcami i wykonawcami oraz umiejętność ustalania priorytetów i kolejności wykonywania prac, wydawania zaleceń specjalnym komitetem koordynacyjnym, pomagania w rozwiązywaniu problemów realizacyjnych, itd.;
- vi) **Umiejętności profesjonalnego zarządzania:** Od organu nadzorującego będzie się wymagać doskonałych umiejętności administracyjnych i zarządzania finansami. Ponieważ organ ten będzie też zaangażowany w proces realizacji zamówień w oparciu o fundusze pochodzące z różnorodnych źródeł, to będzie musiał znać cały proces zawierania kontraktów stosowany przez różne instytucje i organizacje finansujące i mieć doskonałe umiejętności kierowania realizacją tych kontraktów.

5.1.5 Opis Agencji Odra 2006

Z powyższego opisu wynika, że efektywna organizacja koordynująca realizację Programu będzie miała strukturę jak na wykresie 5-4. Wykres przedstawia organizację określoną dla potrzeb tego opracowania terminem "Agencja Odra 2006" (zwana dalej "Agencją"), która w zamiarze autorów ma być maksymalnie „chuda” i efektywna. Agencja i jej Prezes będą podlegać władzy Ministra Pełnomocnika Rządu. Jej działanie będzie monitorowane przez Komitet Sterujący złożony z ograniczonej liczby udziałowców (5-8) wybranych spośród reprezentatywnych udziałowców publicznych i prywatnych zaangażowanych w Program. Generalnym celem Komitetu będzie pomaganie Agencji i wspieranie Ministra Pełnomocnika Rządu.

Wykres 5.5 Atrybuty Agencji Odra 2006



Agencja będzie zajmować się koordynowaniem wszystkich inicjatyw dotyczących Programu, a więc będzie szukać wykonawców do technicznej realizacji różnych jego komponentów w oparciu o odpowiednie i określone procedury zawierania kontraktów. Dlatego zgodnie z przedstawioną tutaj strukturą nie przewiduje się działania “Agencji Odra 2006” w charakterze agencji wykonawczej realizującej część Programu. Jednak taka możliwość nie powinna zostać wykluczona całkowicie – z pewnych powodów może panować powszechna zgodność, iż “Agencja” jest najbardziej odpowiednim podmiotem do efektywnej i skutecznej realizacji danego komponentu. Struktura, zakres obowiązków i funkcje różnych udziałowców są opisane w poniższych punktach.

A) ORGANY MINISTERIALNE I ZEWNĘTRZNE

Minister Pełnomocnik Rządu dla Programu dla Odry 2006

i) Opis

- Stosowna jednostka ministerialna w powołana specjalnie do nadzorowania wszystkich działań Agencji Odra 2006, której bezpośrednia podlega Agencja i Komitet Sterujący.

ii) Zakres obowiązków i funkcje

- Oficjalnie podlega Radzie Ministrów w zakresie działalności, problemów i spraw dotyczących realizacji Programu;
- Składa Radzie Ministrów raporty ze stanu zaawansowania prac, sprawozdania finansowe oraz roczne budżety i nadzwyczajne wnioski dotyczące Agencji Odra 2006;
- Utrzymuje oficjalne kontakty na wysokim szczeblu z innymi ministerstwami oraz krajowymi i międzynarodowymi organizacjami zainteresowanymi Programem;

Komitet Sterujący

- i) Opis
 - 5-8 przedstawicieli organizacji i udziałowców zaangażowanych w Program (ministerstw, agencji rządowych, województw, sektora prywatnego, itd.).
- ii) Zakres obowiązków i funkcje
 - Odbywa kwartalne posiedzenie w celu:
 - Rozpatrzenia i zatwierdzenia rocznego planu prac.
 - Zapoznania się z postępami w realizacji Programu i komponentów.
 - Rozpatrzenia i zatwierdzenia budżetów i sprawozdań finansowych Agencji.
 - Udzielania porad Prezesowi w sprawach dotyczących realizacji Programu.
 - Odbywa nadzwyczajne posiedzenia, jeśli są konieczne do rozpatrzenia spraw dotyczących realizacji Programu.

Audytór zewnętrzny

- i) Opis
 - Uznana niezależna firma audytorska wyznaczona przez Komitet Sterujący do przeprowadzenia kontroli finansów i zarządzania Agencji.
- ii) Zakres obowiązków i funkcje
 - Zapewnia przejrzystość i prawidłowe zarządzanie funduszami Programu.
 - Sprawdza księgi rachunkowe Agencji pod kątem ogólnie przyjętych w Polsce zasad i procedur rachunkowych.
 - Przedkłada, jeśli trzeba, zalecenie odnośnie praktyk i procedur rachunkowych Agencji.
 - Przedkłada, jeśli trzeba, zalecenie dotyczące wykonywania przez Agencję funkcji zarządzania.

B) AGENCJA ODRA 2006

Prezes

- i) Opis
 - Powołany przez kompetentne organy rządu do nadzorowania wszystkich funkcji i działań Agencji.
- ii) Zakres obowiązków i funkcje
 - Podlega bezpośrednio Ministrowi Pełnomocnikowi Rządu.
 - Opracowuje dla Agencji strategiczną długofalową wizję i nadzoruje realizację wynikającego z niej planu działania.

- Rozpatruje i zatwierdza budżety i sprawozdania finansowe, które są przedkładane Ministrowi Pełnomocnikowi Rządu i Komitetowi Sterującemu Agencji.
- Zatwierdza sprawozdania z działalności Agencji, które są przedkładane Ministrowi Pełnomocnikowi i Komitetowi Sterującemu.
- Zatwierdza wewnętrzne procedury administracyjne i finansowe przygotowane przez kompetentną służbę Agencji.
- Reprezentuje Agencję na seminariach, imprezach międzynarodowych dotyczących Programu.
- Utrzymuje kontakty na wysokim szczeblu z innymi organizacjami zaangażowanymi w prace uzupełniające wzdłuż dorzecza Odry.
- Zatwierdza zatrudnianie pracowników na kluczowe stanowiska.

Służby administracyjne i rachunkowe

i) Opis

- Służba Agencji wykonująca wszystkie funkcje administracyjne i rachunkowe Agencji.

ii) Zakres obowiązków i funkcje

- Podlega Prezesowi.
- Określa i wdraża procedury Agencji dotyczące wszystkich działań odnoszących się do funkcji administracyjnych Agencji.
- Jest odpowiedzialna za wszystkie kwestie dotyczące administracji i zarządzania finansami Agencji (zarządzanie zasobami ludzkimi, księgowość Agencji).
- Zapewnia wdrożenie właściwego systemu rachunkowości.
- Przygotowuje wszystkie sprawozdania finansowe i raporty z działalności według z góry ustalonych zasad oraz raporty specjalne.

Służba informacyjna

i) Opis

- Służba Agencji odpowiedzialna za przygotowanie i rozpowszechnianie informacji o działaniach dotyczących Programu wśród różnych grup odbiorców.

ii) Zakres obowiązków i funkcje

- Podlega Prezesowi.
- Przygotowuje wszystkie materiały informacyjne i komunikaty dotyczące Programu takie, jak komunikaty dla prasy, raporty specjalistyczne, broszury zawierające streszczenia i podsumowania, plakaty, ulotki, itd. i zapewnia ich przystosowanie do różnych grup odbiorców.

- Zapewnia standaryzację i jednolitość wszystkich rozpowszechnianych o Programie informacji.
- Przygotowuje i organizuje imprezy specjalne związane z promocją i propagowaniem działań realizowanych w ramach Programu i osiągnięć.
- Organizuje warsztaty i seminaria dotyczące realizacji Programu.

Służba planowania i finansowania przedsięwzięć

i) Opis

- Służba Agencji odpowiedzialna za działania planistyczne związane z realizacją Programu oraz za ustalenie zasad i przygotowanie finansowania przedsięwzięć. Do wykonania tego ważnego zadania pracownicy służby będą musieli posiadać dużą wiedzę w dziedzinie planowania przedsięwzięć i cyklu ich realizacji według wymagań różnorodnych instytucji finansujących, jak również w zakresie różnych typów opcji finansowania i dostępnych modeli.

ii) Zakres obowiązków i funkcje

- Podlega Prezesowi.
- W oparciu o kierunek działań strategicznych Agencji, potrzeby Programu i plan działania ustala działania, jakie należy przygotować i wykonać w ramach Programu i w celu realizacji przedsięwzięć.
- Przygotowuje opracowania koncepcyjne przedsięwzięć i proponuje plan działania dla potrzeb zorganizowania Programu i przedsięwzięć zgodnie z określonymi wymaganiami różnorodnych instytucji finansujących.
- Określa najbardziej odpowiednie źródła finansowania przedsięwzięć i Programu.
- Przygotowuje modele finansowania we współpracy z gminnymi i regionalnymi władzami samorządowymi i władzami centralnymi, prywatnymi partnerami i przedstawicielami Międzynarodowych Instytucji Finansujących.

Radca prawny

i) Zakres obowiązków i funkcje

- Radca świadczący porady prawne i usługi dotyczące wszystkich aspektów realizacji Programu. Przewiduje się, że na początku radca prawny nie będzie musiał być pracownikiem Agencji, ale że będzie zewnętrzną dostawcą usług. Jednak w zależności od faktycznych potrzeb Agencja może podjąć decyzję o zatrudnieniu radcy na pełny etat.

ii) Zakres obowiązków i funkcje

- Podlega Prezesowi.
- Realizuje wszelkie wymagania prawne i świadczy porady prawne Prezesowi, Komitetowi Sterującemu i każdemu innemu przedstawicielowi Agencji w sprawach dotyczących:
 - Kontraktów, listów intencyjnych, umów, porozumień, umów finansowych, itd.;

- Negocjowania kontraktów, zarządzania nimi i spraw spornych;
- Postępowania arbitrażowego;
- Zastępstw i innych czynności prawnych;

Kierownik realizacji Programu

i) Opis

- Kierownik realizacji Programu jest odpowiedzialny za nadzorowanie i koordynowanie wszystkich spraw aspektów obowiązków Agencji związanych z jej kompetencjami technicznymi.

ii) Zakres obowiązków i funkcje

- Podlega Prezesowi.
- Kieruje służbą kontroli technicznej, służbą realizacji zamówień i zakupów oraz służbą sprawozdawczości i kontroli.
- Koordynuje wykonywanie działań technicznych Programu, w tym realizowanych w ramach Projektu Banku Światowego.
- Nadzoruje, koordynuje i kontroluje działania agencji i organizacji zaangażowanych w realizację Programu.
- Zapewnia optymalne wykorzystanie zasobów technicznych w różnych realizowanych przedsięwzięciach.
- Monitoruje proces realizacji zamówień i zakupów i zapewnia jego całkowitą zgodność z procedurami i zasadami Agencji.
- Zatwierdza wypłaty środków i płatności w ramach ustalonych limitów uprawnień finansowych.
- Zapewnia dostarczanie odpowiednich informacji służbie sprawozdawczości i kontroli.
- Działa jako osoba do kontaktów z różnymi organizacjami odpowiedzialnymi za wykonanie prac uzupełniających w dorzeczu Odry.
- Udziela wskazówek służbie administracyjnej odnośnie zatrudniania kluczowego personelu i konsultantów.

Służba sprawozdawczości i kontroli

i) Opis

- Służba sprawozdawczości i kontroli jest odpowiedzialna za dostarczanie dokładnych i aktualnych informacji wszystkim podejmującym decyzje osobom wchodzącym w skład struktury organizacyjnej Agencji.

ii) Zakres obowiązków i funkcje

- Podlega kierownikowi realizacji programu.
- Opracowuje i wdraża zasady sporządzania sprawozdań i prowadzenia kontroli dla potrzeb wydziałów Agencji.

- Kompletuje informacje techniczne i finansowe o wszystkich działaniach dotyczących realizacji Programu i przygotowuje raporty o stanie zaawansowania Programu zgodnie z ustalonymi zasadami w celu przedłożenia raportów kierownictwu Agencji.

Służba kontroli technicznej

i) Opis

- Służba Agencji grupująca specjalistów technicznych różnych branż, którzy będą odpowiedzialni za codzienne monitorowanie działań wykonywanych w ramach Programu przez różne jednostki na bazie kontraktów.

ii) Zakres obowiązków i funkcje

- Podlega kierownikowi realizacji Programu.
- Nadzoruje realizację kontraktów w takich dziedzinach, jak infrastruktura hydrotechniczna, inżynieria sanitarna, planowanie przestrzenne, leśnictwo, ochrona środowiska, itd.
- Przygotowuje harmonogram realizacji komponentów i przedsięwzięć Programu.
- Utrzymuje codzienne kontakty z jednostkami wdrożeniowymi i monitoruje realizację prac zgodnie z zobowiązaniami zawartymi w kontraktach.
- Zatwierdza wydatki i płatności w ramach ustalonego limitu uprawnień finansowych.

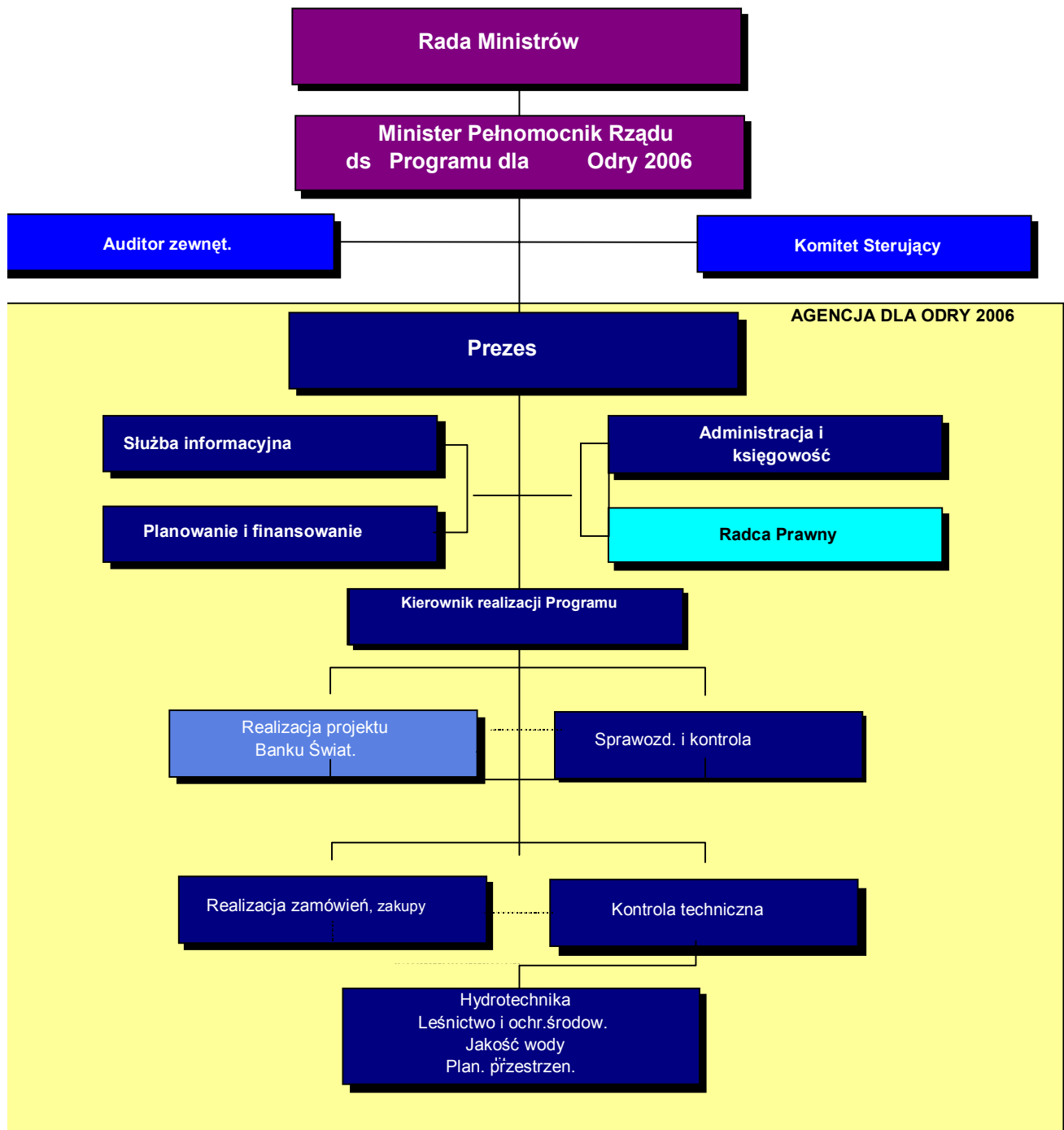
Służba realizacji zamówień i zakupów

i) Opis

- Jednostka odpowiedzialna za przygotowanie, wdrożenie i wykonanie wszystkich zadań dotyczących realizacji zamówień i zakupu towarów i/lub usług potrzebnych do realizacji Programu lub działalności Agencji.

ii) Zakres obowiązków i funkcje

- Opracowuje i wdraża wszystkie odpowiednie procedury realizacji zamówień i zakupu towarów i/lub usług (wytyczne w sprawie zakupów, modele przetargów)
- Określa i zatwierdza wykonawców i dostawców.
- Kieruje procesem zakupu towarów i/lub usług we współpracy z innymi służbami Agencji, w tym z służbą prawną.



Rysunek 5.6 Proponowana struktura organizacyjna Agencji Odry 2006